

Begroting 2019, met een meerjarenperspectief naar 2023

ikjijwij, leren en leven doen we samen

Scholengroep Veluwezoom

Hannelore Bruggeman
Voorzitter College van Bestuur

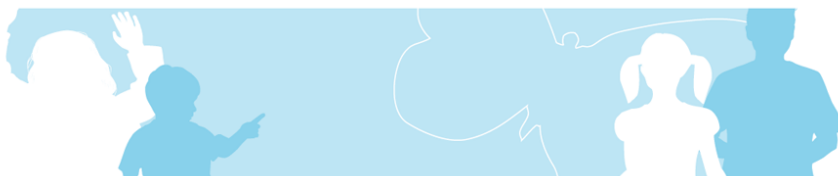
Goedkeuring in de Raad van Toezicht op 18 december 2018,

B.T.M. van Waesberghe, voorzitter

Definitief besluit op 19 december 2018

J.E.M. Bruggeman, vz College van Bestuur

Ter kennisname naar de GMR van 26 februari 2019



Inhoudsopgave

Inleiding	3
Hoofdstuk 1	5
1.1. Ik jij wij, leren en leven doen we samen!	6
1.2. Waar staan we voor?	6
1.3. Gezamenlijke agenda voor 2019	6
1.3.1. Strategische beleidsvorming	6
1.3.2. De werkagenda op de verschillende domeinen in 2019	8
1.3.3. Ontwikkelingen in leerlingenaantallen	11
1.3.4. Samenwerken in de regio	13
1.3.4.1. Passend Onderwijs	13
1.3.4.2. Samenwerken in en met de gemeenten	13
1.3.5. Treasury, meerjarenonderhoudsplan en verduurzaming	15
Hoofdstuk 2, De financiële begroting	16
2.1. Begroting 2019 en het meerjarenperspectief 2019-2023	17
2.2. De leerlingenprognoses voor de komende jaren per regio	18
2.3. Investeringsbegroting	19
2.4. Meerjarenbalans	20
2.5. Kasstroom	20
2.6. Ontwikkeling kengetallen	20

Inleiding

Voor u ligt de begroting 2019, met een perspectief naar de komende jaren. Deze begroting is in overleg met directeuren, staf en bestuur tot stand gekomen. De inhoud is al op hoofdlijnen in oktober gedeeld met de GMR. Financieel gezien is deze begroting 2019 minder voorzichtig dan de begrotingen 2016 en 2017 waar de inkomsten laag waren begroot. We begroten zelfs een negatief resultaat voor komend jaar omdat we extra middelen willen inzetten op personeel.

De inkomsten van deze begroting zijn gebaseerd op het aantal leerlingen op twee teldata. 1 oktober 2017 bepaalt de personele lumpsum voor het schooljaar 2018/2019, en het leerlingenaantal op 1 oktober 2018 bepaalt dat voor het schooljaar 2019/2020. Naast de reguliere bekostiging is ook alvast rekening gehouden met extra inkomsten in verband met groei (€ 70.000) en aanvullende bekostiging voor nieuwkomers (€ 40.000). De materiële bekostiging voor het jaar 2019 wordt vastgesteld aan de hand van het aantal leerlingen op 1 oktober 2018.

Bij het vaststellen van de begroting geldt dat mandaat wordt gegeven voor de besteding van de middelen voor het jaar 2019. Het meerjarenperspectief is toegevoegd omdat deze van belang is om te kunnen beoordelen hoe investeringen en verplichtingen doorwerken in de komende jaren. Zo kan vastgesteld worden dat de investeringen van nu ook in de toekomst gedragen kunnen worden.

Op stichtingsniveau worden de personele kosten begroot. Een groot deel van de kosten zijn personele kosten, personele formatie en budgetten voor onderwijs en ontwikkeling. Onderwijs is een arbeidsintensief vak.

In deze begroting wordt eerst kort ingegaan op onze visie, de openbare identiteit en ondernemersdoelen die richting geven aan ons beleid en inzet van middelen. Verspreid door de begroting zijn per school enkele speerpunten voor 2019 uitgelicht. Voor een volledig beeld, bekijk vooral hun [presentaties op de website](#). Paragraaf 1.3. bevat de punten die we op onze gezamenlijke agenda van 2019 hebben gezet.

Directeuren ontwikkelen op schoolniveau de schoolbegrotingen. Leidend zijn daarbij het aantal leerlingen, inhoudelijke ontwikkelingen en actuele uitputtingsoverzichten. Op de schoolbegrotingen staan zaken als leermiddelen, opleiding en ontwikkeling, energie en schoonmaak.

Hoofdstuk 2 bevat de financiële cijfers voor 2019 en verder. Kort wordt ingegaan op de leerlingenprognoses, de investeringen en de kengetallen voor 2019.



De Kameleon – Velp

Nieuwe leesmethode

De Kameleon heeft hoge onderwijsopbrengsten waar wij trots op zijn. Om deze ook in de toekomst te realiseren zetten wij in op een nieuwe methode technisch lezen. Een methode die aansluit bij onze hoge verwachtingen en het vasthouden van de hoge leeropbrengsten.

Daarnaast realiseren wij een bibliotheek op school. Deze zal een positief effect hebben op het leesplezier van onze leerlingen.

En daarnaast bereiden wij onze kinderen voor op de toekomst door hen Engels aan te bieden waardoor zij zich goed kunnen verhouden in de maatschappij.



Daltonschool Daalhuizen – Velp

Inzicht in eigen talent

We geven onze kinderen inzicht in hun eigen talenten. Dat doen we door met ze in gesprek te gaan en hen uit te dagen met ICT en techniek, cultuur en expressie. Ook stimuleren we de leerlingen kritisch te denken.



Dorpsschool Rozendaal

Onderzoekend leren

We gaan aan de slag met onderzoekend leren in ons nieuwe schoolgebouw. We willen de kinderen uitdagen en prikkelen om zelf dingen te ontdekken. Dit doen we samen met Puck & Co, waarmee we tegenwoordig een Integraal Kindcentrum vormen.

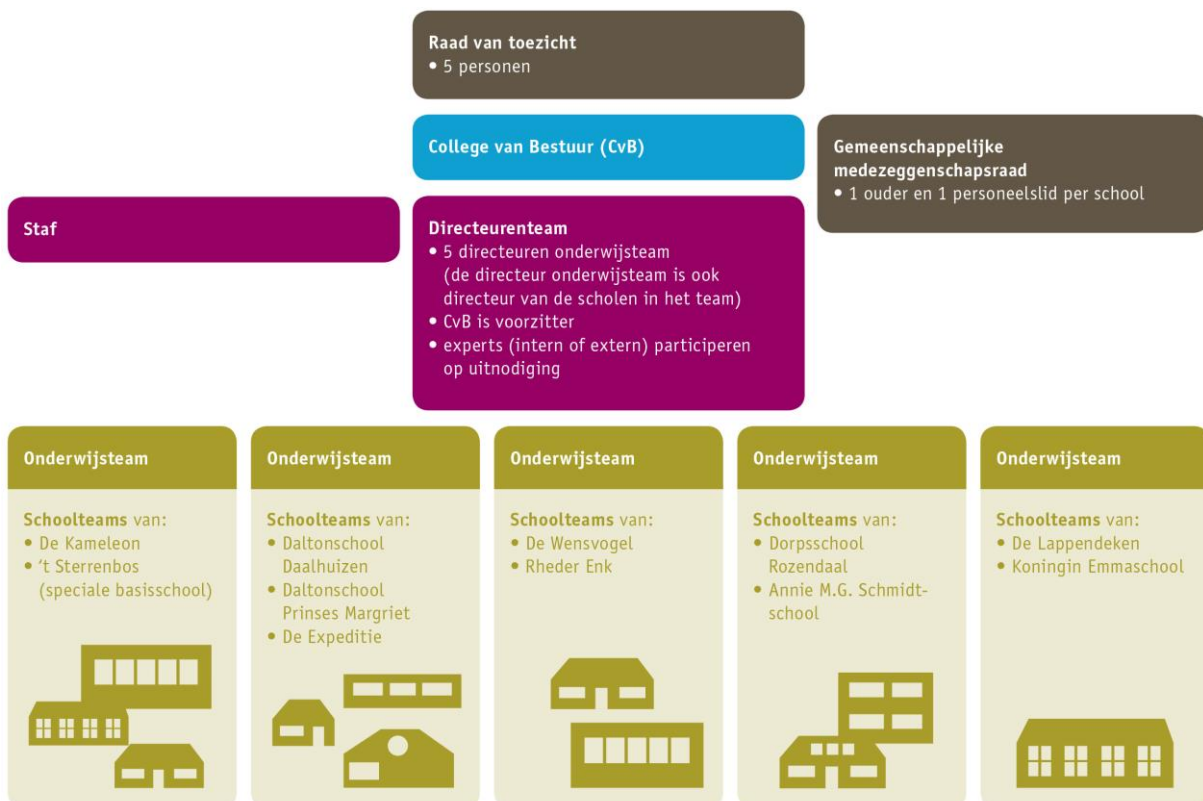
Hoofdstuk 1.

Passend binnen de strategie van de stichting werken directeuren en teams continue aan de versterking van de eigen school. Al onze scholen hebben een stimulerend schoolplan voor de periode 2015-2019. De directeuren, teams en ouders stelden die plannen samen op. Ze geven weer wat hun belangrijke beleids- en actiepunten zijn voor de komende jaren. Deze plannen zijn gepubliceerd op hun websites.

Ter illustratie zijn per school een of twee speerpunten voor 2018 opgenomen in deze begroting. Voor een volledig beeld van de speerpunten per school, kijk op de website: www.scholengroepveluwezoom.nl/over-ons/onze-scholen.

Elf openbare basisscholen, waarvan één basisschool voor speciaal onderwijs, werken samen in Scholengroep Veluwezoom. Dagelijks komen circa 1675 leerlingen naar onze scholen. Het onderwijs is in handen van circa 160 medewerkers, 114 fte, groepsleerkrachten, (onderwijs)ondersteunend personeel en directieleden.

Onze scholen werken samen in Onderwijsteams. Twee of drie scholen vormen samen een onderwijsteam. In onderstaand organogram maken we inzichtelijk hoe de organisatie er uit ziet. De Staf is erg compact, op inhoudelijke vragen wordt de staf aangevuld met externe deskundigheden.



- De Scholengroep werkt samen met Passend Wijs en schoolbesturen in de regio.
- Een **onderwijsteam** bestaat uit de directeur onderwijsteam, leerkrachten, een interne begeleider, soms een adjunct-directeur of een locatieleider en in een enkel geval andere personeelsleden.
- Elke school heeft een **oudervereniging** en een **medezeggenschapsraad**.
- Er zijn **kenniskringen** rond specifieke onderwerpen die een school of onderwijsteam overstijgen.
- Rondom elke school is een zorgteam georganiseerd. Het zorgteam bestaat in ieder geval uit een schoolcontactpersoon en de interne begeleider.

1.1. ikjijwij, leren en leven doen we samen!

Een van de kernwaarden van het openbaar onderwijs is *van en voor de samenleving*. We omarmen natuurlijk alle zes kernwaarden van het openbaar onderwijs, maar in deze kernwaarde komt alles samen. Ikjijwij gaat over samenwerken, met respect naar de ander. Samenwerken met leerlingen, ouders, de wijk, de wereld. Samenwerken omdat we verschillend zijn, en juist dat ons verrijkt.



In het schooljaar 2018/2019 staat het nieuwe koersplan op de agenda. In deze ontwikkeling komt steeds vaker het

IK ben nieuwsgierig naar de ander

JIJ bent anders, gelukkig maar!

WIJ komen samen verder

motto: *ikjijwij, leren en leven doen we samen* naar voren. Het bevorderen en koesteren van Nieuwsgierigheid vormt een steeds nadrukkelijker onderdeel van ons onderwijs.

1.2. Waar staan we voor?

Samen doelen bereiken!

Met ikjijwij bieden wij onze leerlingen een goede voorbereiding op het vervolgonderwijs. Door het werken aan een positieve leerhouding, een goede samenwerking, en het ontwikkelen en koesteren van nieuwsgierigheid worden doelen bereikt. Naast het actief opbouwen van kennis, stimuleren wij leerlingen hoge verwachtingen te hebben, bewust te worden van hun talenten en hun eigen leerstrategie. Samen leren en volop de gelegenheid jezelf te zijn.

Met inachtneming van onze visie hebben we volgende ondernemersdoelen geformuleerd. (voor meer informatie kunt u terecht op onze website www.scholengroepveluwezoom.nl)

- o Focus op hoge opbrengsten en ontwikkeling
- o Een rijke leeromgeving
- o 21-eeuwse competenties in de scholen

De Scholengroep Veluwezoom heeft de afgelopen vier jaren aan de hand van deze ondernemersdoelen ontwikkelingen ingezet en doorgemaakt. De 21-eeuwse vaardigheden, soft skills, meer leren door te doen, meer samenwerken met elkaar, ouders en leerlingen, mooie zelfevaluaties zijn belangrijke voorbeelden van de veranderingen.

1.3 Gezamenlijke agenda voor 2019

In deze paragraaf gaan we in op zaken waar we gezamenlijk aan werken. De scholen werken systematisch aan de eigen ontwikkeling met behulp van de schoolplannen.

1.3.1. Strategische beleidsvorming

In dit schooljaar bepalen we weer de nieuwe ondernemersdoelen voor de komende jaren. Een deel van input daarvoor hebben we al opgehaald door de metingen en de gesprekstafels met ouders en leerlingen. Op 1 augustus 2019 zijn de strategische beleidsplannen van de scholen, de onderwijs-teams en de overkoepelende stichting afgerond.

Een gespreksavond met diverse stakeholders over de toekomst van ons onderwijs vormt onderdeel van de ontwikkeling van het koersplan op stichtingsniveau.



De Lappendeken – De Steeg

Uitdagend schoolplein

Ons schoolplein ondergaat een metamorfose. Het plein krijgt een natuurlijke uitstraling, daagt uit tot ontdekkend spel en is geschikt om ook buiten les te geven. Voor de nieuwe inrichting hebben de kinderen geld opgehaald met sponsorlopen en andere activiteiten.



Prinses Margrietschool - Spankeren

Programmeren voor leerlingen

iCoaches onderzoeken de mogelijkheden voor een leerlijn programmeren voor kinderen. Ook schaffen we materialen voor programmeren aan, zoals een licentie voor het programma Bomberbot en 25 laptops voor groep 6/7. Onze leerlingen doen zo al op jonge leeftijd ICT-vaardigheden op.

1.3.2. De werkagenda op de verschillende domeinen in 2019

➤ **Ontwikkelingen op het gebied van Onderwijskwaliteit.**

- Nieuwsgierigheid centraal staat al een tijd op onze agenda. Dit brengen we in 2019 weer een stap verder: kennis vergroten bij leerkrachten en ervaring op doen in de Week van de Nieuwsgierigheid (ikjijwij). Ons toekomstbestendig onderwijs zal voor een groter deel bestaan uit het Leren door doen.
- Alweer twee jaar geleden zijn we gestart met eenduidige Zelfevaluaties binnen de stichting. Jaarlijks worden deze zelfevaluaties verbeterd en uitgebreid. In 2019 ligt het accent op het formuleren van ambities en doelen naast de doelen op rekenen en taal. Bovendien willen we de bespreking van deze zelfevaluaties binnen de stichting meer interactief organiseren, waarbij een interne multifunctionele stuurgroep leading zal zijn. Naast de door-ontwikkeling van de zelfevaluaties laten 3 scholen dit jaar een audit doen.
- De methode onafhankelijk toetsen in groep 1 en 2 wordt afgeschaft. In plaats daarvan krijgen kennis van ontwikkellijnen en observatielijsten een grotere plaats. Met behulp van een interactieve bijeenkomst met de leerkrachten in deze groepen bereiden we ons voor op deze ontwikkeling.
- In 2019 gaan we aan de slag met de output van de tevredenheidspeilingen *Alles uit leerlingen halen*. In het Koersplan 2019-2023 zal een paragraaf hieraan besteed worden. Om alvast een tipje van de sluier op te lichten is hier een aantal punten die leerlingen in het panel naar voren brachten:
 - meer schrijven om een beter handschrift te hebben, maar met meer creatieve ruimte om je eigen handschrift te ontwikkelen;
 - meer werkvormen met spelelementen;
 - meer leren door te doen;
 - alvast nadenken over toekomstige beroepen/opleidingen;
- Samen met Het Rhedens en PCBO hebben we in 2018 nagedacht en gesproken over 10-14 onderwijs. Eind 2018 worden naar verwachting projecten gekozen.
- Kenniskringen I-coaches, taal en nieuwsgierigheid zijn solide actief. In 2019 wordt beoordeeld welke kenniskringen in 2019/2020 gekozen worden.
- Kindcentra. Op veel scholen wordt inhoudelijk samengewerkt met peutergroepen en bso. De doorontwikkeling van deze samenwerking leidt tot de vorming van Kindcentra. Dit thema zal zeker terugkomen in het Koersplan 2019-2023 maar zal in 2019 hier en daar verder worden verdiept.

➤ **Ontwikkelingen op het gebied van organisatieontwikkeling**

- Door-ontwikkelen onderwijsteams. Natuurlijk staan de inhoudelijke ontwikkelingen binnen de onderwijsteams weer op de agenda: het leren van elkaar, het vormen van kernteams ter versterking van de samenwerking en het meer kunnen werken vanuit talenten op de agenda. Dit jaar nemen we ook de samenstelling van de onderwijsteams in relatie tot de prognoses in leerlingenaantallen onder de loep.
- Kwaliteitsverantwoording. Het in beeld brengen van een samenhangend geheel van het beleid en de instrumenten die binnen de scholengroep Veluwezoom ondersteunen bij het realiseren van kwaliteitsdoelen.
- Afronden website en ouderapp communicatie in 2019. In 2018 is de nieuwe website ontwikkeld, en in 2019 gaat deze in de lucht. De keuze voor dit communicatiemiddel met ouders, is voortgekomen uit de tevredenheidspeilingen. Versterken van de in- en externe communicatie door inzet van allerlei tools zoals bijvoorbeeld het Jaarbeeld staat ook dit jaar weer op de agenda. We geven meer inhoud aan ikijwij door de inzet van Meet Ups maar ook door het uitbouwen van het samenwerken in office 365.

- De Scholengroep Veluwezoom werkt planmatig aan de zaken die de AVG van ons vraagt. In 2018 zijn hier al veel stappen gezet. In 2019 staat de informatiematrix hoog op de agenda.
- Reglement bestuur en management. Na vaststelling van het reglement RvT staat de ontwikkeling van de reglement bestuur en management op de agenda.
- Scholengroep Veluwezoom gaat zich in 2019 aanmelden voor een bestuurlijke visitatie.
- Stafbureau weer op sterkte. In 2019 zal de functie HRM-adviseur weer structureel worden ingevuld.
- Op de aanbestedingskalender voor 2019 staat, meubilair, planmatig risico en inventarisatie en het hernieuwd onderzoek naar de aanbesteding van het administratiekantoor. In 2019 is de samenwerking met het huidige administratiekantoor wegens mislukte aanbesteding verlengd.

➤ **Ontwikkelingen op het gebied van Passend Onderwijs**

- Doorontwikkeling van de zorgstructuur in de school, en de rol van de IB-er staan voor 2019 op de agenda. In 2018 zijn hier de nodige voorbereidingen voor getroffen.
- Met ingang van 1 januari 2019 wordt de Meldcode Kindermishandeling aangepast. Naast het aanpassen van de procedure in de Meldcode staat scholing op de thema op de agenda.
- Binnen de regio Rheden/Rozendaal wordt weer een Regioplan geschreven. Daar staat op de agenda wat de schoolbesturen in deze regio gezamenlijk op willen pakken. Thema's als voorkomen thuiszitters, hoogbegaafdheid, onderzoek naar meer tijdelijke plaatsingen op de sbao en dyslexie vormen hier onderdeel van. Uitgangspunt van de visie van het Samenwerkingsverband is het zoveel mogelijk realiseren van thuisnabij onderwijs.
- Oriëntatie op de plek in het onderwijscontinuüm van de speciale basisschool 't Sterrenbos staat op de agenda. Natuurlijk binnen onze eigen stichting, maar ook binnen de hele regio Rheden/Rozendaal. Een van de thema's is: hoe kom je tot meer tijdelijke/deeltijd plaatsing?
- In 2019 willen we een vervolg geven aan het Vooruitwerklab. In september 2018 is hiermee gestart. Samen met leerlingen van Delta en PCBO volgen leerlingen van de Scholengroep Veluwezoom 12 keer lessen in het Vooruitwerklab. Naast het doorzetten van het Vooruitwerklab willen we binnen de regio meer modules ontwikkelen, zodat we een nog beter onderwijsaanbod kunnen bieden voor de leerlingen in onze regio.
- Voor een aantal scholen geldt dat uitbreiding van schoolmaatschappelijk werk van belang is. In 2019 gaan we onderzoeken hoe dit te realiseren is.

➤ **Ontwikkelingen op het gebied van personeel**

- Arbeidsmarktkrapte geeft een extra uitdaging. Binden, een dynamisch werkgever zijn waar ruimte is bij te dragen en te ontwikkelen wordt steeds belangrijker: boeien en werven met Ikjijwij! In 2018 heeft een aanzet daartoe al positief effect gehad. Dat werd zichtbaar bij diverse werving- en selectieprocedures.
- Verzuimcijfer leidt nog niet tot grote tevredenheid. De cijfers zijn gelukkig weer lager dan het jaar daarvoor. Uit de peilingen blijkt dat de betrokkenheid van leerkrachten binnen de scholengroep positief gewaardeerd wordt. Medewerkers gaven de organisatie hier een 8,4. Toch is het verzuim hier en daar aan de hoge kant. In 2019 willen we de preventieve kant versterken en samen met leerkrachten onderzoeken hoe dit op maat te kunnen realiseren.
- Op het gebied van opleiding en ontwikkeling loopt een aantal zaken door. De opleidingen van directeuren en adjunct-directeuren en de I-coaches lopen door in 2019. In 2019 willen we starten met een opleiding voor de interne begeleiders ter versterking van een meer preventieve begeleidende rol in de scholen. Daarnaast bieden we opleidingen/cursussen op stichtingsniveau aan. Een voorbeeld daarvan zijn de workshops oudergesprekken die in het eerste kwartaal van 2019 worden gehouden. Daarnaast willen we het opleidingsniveau per school, per discipline in beeld brengen om daarna de vervolgstappen te ontwikkelen.

- De laatste cao heeft een aantal veranderingen en nieuwe opdrachten aan schoolbesturen gegeven. Met de loonsverhoging zijn nieuwe taakkenmerken vastgesteld. Met andere woorden: door de loonsverhoging zijn de taken van de leerkrachten veranderd. Hierover in gesprek gaan en de nieuwe werkzaamheden implementeren staan voor 2019 op de agenda. Ook is de zogenaamde Overlegmodel of Basismodel taakverdeling verdwenen. In plaats daarvan moeten werkverdelingsplannen gemaakt worden. Daarnaast staan de evaluatie en opbrengsten van de werkdrukmiddelen op de agenda.
- In 2018 is het Professioneel Statuut vastgesteld. Medewerkers geven een 8,4 op de vraag of zij uitgenodigd zijn bij te dragen aan de schoolontwikkeling. In 2019 evalueren van de werking van het Professioneel Statuut.
- In 2018 is de digitale gesprekkencyclus ingevoerd. We willen goed aandacht geven aan het gebruik hiervan. In de herfst 2018 is gebleken dat met ruim 60% van de medewerkers een gesprekscyclus is gestart. In 2019 streven we ernaar dat met iedereen gesprekken is gevoerd.
- Peerreview wordt intensiever ingezet in 2019. In het formatieplan 2018/2019 is 50.000 euro beschikbaar gesteld zodat alle medewerkers 1 dag vervangen kunnen worden om bij een ander te kunnen kijken. Een groot deel van het beschikbare budget hiervoor wordt in 2019 ingezet.

➤ **Verduurzaming/onderwijskundige aanpassingen**

- In 2018 hebben we gepland om op 3 bestaande scholen zonnepanelen te leggen. Daarnaast heeft de nieuwe school in Rozendaal zonnepanelen. Voor het komend jaar staan weer vier scholen op de planning. De zonnepanelen hebben een terugverdientijd van 8 à 9 jaar. Toch schrijven we deze panelen op schoolniveau in 15 jaar af. Hierdoor komen meer middelen voor onderwijsontwikkeling vrij.
- Op 5 à 6 scholen worden onderwijskundige aanpassingen in de gebouwen uitgewerkt en uitgevoerd. De afschrijvingskosten die hiermee gepaard gaan *komen* worden via het begrote negatieve resultaat de komende jaren ten laste van de algemene reserve.
- De verduurzaming van de scholen loopt verder volgens afspraak en planning zoals die met het directieteam is herijkt eind 2018. Naast de uitbreiding van Daalhuizen zijn de Wensvogel en de Lappendeken de wat omvangrijkere projecten voor 2019.

1.3.3. Ontwikkelingen in leerlingaantallen

Het aantal leerlingen binnen de Scholengroep is sterker dan verwacht gegroeid: op 1 oktober 2018 telde het aantal leerlingen op de scholen 30 leerlingen meer dan vorig jaar. De basisscholen zijn totaal 42 leerlingen gegroeid, terwijl het aantal leerlingen op de sbao afnam met 12 leerlingen.

Het aantal leerlingen binnen de gemeenten Rheden en Rozendaal is teruggelopen van 3605 naar 3505. Op peildatum 1 oktober 2018 is het marktaandeel van de Scholengroep weer gestegen naar 47,3%, zelfs weer iets hoger dan in 2016 het geval was.

In de beide regio's Rozendaal/Velp en Rheden/Rozendaal steeg het aantal leerlingen met ruim 9%. De overige schoolbesturen realiseerden in Rozendaal/Velp een minimale krimp van 0,44%, en in Rheden/De Steeg en Ellecom een groei van 4%.

In Dieren was het leerlingenaantal 8,8% lager dan vorig jaar. In deze leerlingendaling is de sluiting van de nevenvestiging in Laag-Soeren meegenomen. De andere schoolbesturen realiseerden hier een krimp van 4%.

Gelet op de omvang van de huidige bovenbouwgroepen is het de verwachting dat het aantal leerlingen het komende jaren redelijk stabiel blijft. De groei en de krimp lijkt de komende jaren af te vlakken. De prognose is dat het totaal aantal leerlingen in 2019 licht stijgt (+23), in 2020 ongeveer gelijk blijft (+5), in 2021 en 2022 licht daalt (-15 resp. -4).

Op peildatum 1 oktober 2018 was het percentage leerlingen in de onderbouw net zo groot als in de bovenbouw. Vorig jaar was het percentage in de onderbouw iets hoger.



Koningin Emmaschool – Dieren

Samenwerking school-kind-ouder

De samenwerking tussen 'school-kind-ouder' staat bij ons voorop. Vanaf groep 6 worden de rapport- en oudergesprekken gevoerd met het kind, de ouder en leerkracht samen. Voor alle groepen ontwikkelen we een 'praatpapier' als leidraad voor het gesprek. Samen maken we afspraken over de ontwikkeling van het kind.



De Expeditie – Dieren

Eigenaarschap leerlingen

We stimuleren leerlingen om verantwoordelijkheid te nemen voor hun eigen leerproces. Dat doen we met leergesprekken, groepsvergaderingen en effectieve feedback. Ook oriënteren we ons op het werken met een 'rapportfolio', waardoor leerlingen inzicht krijgen in hun eigen talenten en in leerstrategieën.



De Wensvogel – Dieren

IKC en doorgaande leerlijn

In 2019 gaan we verder met het ontwikkelen van ons Integraal Kind Centrum (IKC). Peuter- en kleutergroepen draaien wekelijks met elkaar mee en dit jaar investeren we in binnen- en buitenmateriaal voor de kleutergroep. Het IKC geeft een extra impuls aan een doorgaande ontwikkel-leerlijn voor kinderen van 2 tot 13 jaar.

1.3.4. Samenwerken in de regio

Ook voor de stichting geldt ikjijwij, leren en leven doen wij samen. De scholengroep werkt bijvoorbeeld samen met kinderopvangorganisaties om samen kindcentra te vormen. Een aantal andere samenwerkingsvormen staan hier uitgelicht.

1.3.4.1. Passend Onderwijs

Het realiseren van Passend Onderwijs maakt dat de schoolbesturen in de deelregio's meer zijn gaan samenwerken. Dichter bij de scholen, de leerlingen en in de gemeenten die met hun verantwoordelijkheden aansluiten op het onderwijs. De voorzitter van het College van Bestuur van de Scholengroep is lid van het dagelijks bestuur van PassendWijs in de regio Arnhem, Liemers, Lingewaard, Renkum en Rheden Rozendaal. Daarnaast is deze bestuurder voorzitter van het regionaal overleg PassendWijs. Dit bestuurlijk overleg heeft als taak zorg te dragen voor passend onderwijs van alle leerlingen. Jaarlijks worden deze regioplannen ontwikkeld waarin de doelen voor komend schooljaar staan beschreven.

In het laatste kwartaal van 2018 en het eerste kwartaal van 2019 zullen de schoolbesturen in de regio Rheden en Rozendaal het nieuwe Regioplan afronden.

In 2018/2019 staat op de agenda:

- Doorontwikkelen samenwerken in de regio
- Doorontwikkeling van de speciale basisschool in de regio. In specifieke zin staat de vroegtijdiger samenwerking tussen de speciale basisschool en de basisscholen op de beleidsagenda, maar ook de samenwerking tussen de speciale basisschool en het speciaal onderwijs. Het realiseren van meer tijdelijke en/of gedeeltelijke plaatsingen van leerlingen is de beoogde doelstelling.
- Het versterken van de samenwerking van de wijkteams en de speciale basisscholen

1.3.4.2. Samenwerken in en met de gemeenten

In 2016 is vanuit het overleg PO-VO het initiatief genomen een aantal zaken binnen het eigen werkgebied te verbeteren. De resultaten daarvan zijn: een verbeterde jaarplanning bij de overgang van groep 8 naar het voorgezet onderwijs, een informatiebrochure voor het primair onderwijs en een model onderwijskundig rapport. Dit overleg continueren we in 2019.

In overleg met de gemeenten in de regio is besproken op welke onderwerpen het onderwijs en de gemeenten elkaar kunnen versterken. Van de dertien doelen van de gemeenten heeft het onderwijs vier speerpunten benoemd waar samenwerking waardevol is: Gezondheid, Kansengelijkheid, Veiligheid en Duurzaamheid. In 2018 zijn nieuwe colleges aangetreden. In 2019 zullen hernieuwde afspraken gemaakt worden.



Rheder Enk – Rheden

Toekomstgericht onderwijs

In 2019 willen we een aantal nieuwe methoden en materialen aanschaffen, zoals een nieuwe methode voor natuur en techniek, laptops en een touchscreenbord. Dat maakt ons onderwijs toekomstgericht en zorgt voor hoge leeropbrengsten.



Annie M.G. Schmidtschool - Dieren

Sociaal Emotioneel Leren

We gaan werken met een nieuwe methode Sociaal Emotioneel Leren. Met deze SEL methode kunnen we de sociaal-emotionele ontwikkeling van onze leerlingen goed volgen en kunnen we veel zaken preventief aanpakken. Ook werken we aan een beter schoolplein dat de kinderen uitdaagt tot bewegen.



't Sterrenbos - Dieren

Spellingsmethode Staal

't Sterrenbos zet de komende jaren in op plezier in leven en leren. Veel van onze kinderen hebben vervelende ervaringen met leren. Wij willen deze kinderen het plezier in leven en leren teruggeven en hen voorbereiden op de toekomst door vaardigheden te ontwikkelen en hen successen te laten opdoen in leven en leren. We sluiten aan bij kwaliteiten en laten hen vanuit deze focus ontwikkelen en groeien. We oriënteren ons nu op een nieuwe spellingsmethode (Staal). Een methode die

	aansluit bij onze doelgroep en hen het plezier in leren weer terug moet gaan geven.
--	---

1.3.5. Treasury, meerjarenonderhoudsplanung en verduurzaming

In december 2018 besluit Scholengroep Veluwezoom hoogstwaarschijnlijk voor de verkoop van haar laatste obligaties. De baten wegen niet meer op tegen de lasten. De RvT vergadert hier op 18 december 2018 over. Hiermee vervallen de kosten en inkomsten op onze middelen. In plaats daarvan geldt, zoals de Scholengroep al eerder had gekozen, het investeren in de gebouwen: minder kosten op onderhoud en energie leveren structureel meer op. Een en ander is verwerkt in het DuurzaamMeerjarenOnderhoudsplan. Voor de onderbouwing van de onderhoudsvoorziening is voor de Scholengroep een duurzaam Meerjarenonderhoudsplan (DMOP) opgesteld. Dit maakt deel uit van het duurzame huisvestingsplan (DHP). Met het duurzaam huisvestingsplan (DHP) en een duurzaam meerjarenonderhoudsplan (DMOP) ontstaan de mogelijkheden om de huisvesting te verbeteren t.a.v:

1. de onderwijskundige functionaliteit,
2. het binnenklimaat (frisse school normering) en
3. exploitatie (energiekosten) en onderhoudskosten.

Deze wijze van onderhoud houdt dus niet in dat de Stichting in stand houdt wat er is, maar via een integrale aanpak het onderhoud uitvoert, hetgeen ook tot de gewenste verbeteringen leidt.

Kern van deze aanpak is dat het vervangingsonderhoud geconcentreerd wordt in 1 jaar. Hiermee ontstaat een budget waarmee de integrale aanpak ook gebudgetteerd wordt. Indien met deze aanpak de voorziening levensverlengend onderhouden wordt (instandhouding wordt langer dan de afschrijvingstermijn) zal met de gemeente vooraf overlegd worden.

In het duurzame DMOP (Meerjarenonderhoudsplan) is het totale onderhoud per locatie voor de komende 20 jaar in beeld gebracht.

In eerste instantie is voor de gehele stichting een bedrag van € 9.1 miljoen benodigd t/m 2037. Daarbij is uitgegaan van een BVO niveau (bruto vloer oppervlakte) dat 30% hoger ligt dan de benodigde capaciteit. Als dit BVO wordt teruggerekend naar een realistisch niveau en rekening houdend met bijdragen van gemeenten en inverteerders, wordt het totale MJOP ingeschat op € 6 miljoen. De voorziening groot onderhoud dient altijd een positief saldo te vertonen. Gezien de geplande investeringen in de komende jaren is daarom een eerste storting van € 1 miljoen benodigd. Dit is bij de jaarrekening 2017 uitgevoerd. Daarna zal jaarlijks een dotatie van € 250.000 benodigd zijn.

Zoals eerder al aangegeven staat voor 2019 het volgende op de agenda:

- in de investeringsbegroting is € 200.000 opgenomen voor zonnepanelen op 4 scholen
- 6 scholen komen in aanmerking voor een onderwijskundige aanpassingen.

Eind 2018 heeft de gemeente Rheden aangekondigd een nieuw Huisvestingsplan te willen ontwikkelen. De Scholengroep Veluwezoom heeft de voorbereidende werkzaamheden al uitgevoerd. In dit proces wordt tevens gekeken naar groei en krimp in de diverse deelgebieden.

2. De financiële begroting

In dit hoofdstuk treft u de financiële begroting aan. Op hoofdlijnen is deze begroting gelijk aan die van 2018: de verdeling centraal-decentraal is gelijk aan andere jaren.

Met ingang van 1 augustus 2019 vervalt de subsidie bijzondere bekostiging wegens samenvoeging (fusiemiddelen). In 2018 was dit nog een bedrag van € 127.000. In 2019 (laatste jaar) is dit nog maar € 80.000; in 2020 nihil.

Naar verwachting zal in 2019 groeiformatie worden toegekend: in de begroting is hiervoor € 70.000 als te verwachten baten opgenomen.

De begroting laat voor 2019 een tekort van € 150.000 zien; hoewel de baten op onderdelen dalen blijft de huidige formatie in de begroting gehandhaafd. Vooralsnog wordt ervan uitgegaan dat alle tijdelijke contracten per 1 augustus 2019 worden verlengd. De definitieve beoordeling hiervan zal plaatsvinden in het voorjaar van 2019 bij de ontwikkeling van het formatieplan 2019/2020.

In de begroting 2019 kwam aanvankelijk een hoger tekort naar voren: € 173.000.

Naar verwachting kan een bedrag van € 23.000 als taakstelling/besparing worden gerealiseerd en resteert een uiteindelijk tekort van € 150.000.

Een belangrijke onzekerheid in het begrotingsproces is de achteraf-lumpsumbetaling door DUO. Het blijkt in de praktijk eerder regel dan uitzondering dat dit gebeurt.

Het is echter lastig en riskant om hier op te anticiperen, daarom wordt in de begroting gerekend met de huidige, officieel gepubliceerde tarieven.

In 2020 wordt het tekort teruggebracht naar € 90.000; hierin is een bedrag opgenomen voor de afschrijvingskosten op de onderwijskundige vernieuwingen, € 15.000 per jaar.

Dit bedrag is ook het tekort voor de jaren 2021 en verder.

In de treasury-commissie is overeengekomen dat deze afschrijvingskosten via een negatief resultaat ten laste van de algemene reserve komen. Voor deze investeringen is circa € 20.000 per school vrij gemaakt. De afschrijvingskosten hiervan zijn dus € 15.000 per jaar.

2.1. Begroting 2019 en het meerjarenperspectief 2019-2023

De inkomsten voor de materiële instandhouding voor 2019 en de personele lumpsum voor 2019/2020 worden bepaald door de feitelijke leerlingenaantallen op peildatum 1 oktober 2018. De personele lumpsum voor de eerste helft van 2019 is bepaald op basis van het leerlingenaantal op 1 oktober 2017. De inkomsten voor het meerjarenperspectief zijn vastgesteld op basis van de prognoses van de directeuren. De cijfers voor het jaar 2018 zijn een rollende prognose op basis van de voorlopige cijfers t/m november 2018.

Leerlingaantal	2017	2018	2019	2020	2021	2022	2023
Aantal leerlingen 1 okt	1.625	1.655	1.678	1.683	1.668	1.664	1.664
Mutatie	-4,1%	1,8%	1,4%	0,3%	-0,9%	-0,2%	0,0%

Exploitatie	2017	2018	2019	2020	2021	2022	2023
Rijksbijdrage OCW	10.545.627	10.481.000	10.628.759	10.616.522	10.736.912	10.847.206	10.926.114
Overige baten	189.595	509.000	542.900	539.900	539.900	539.900	539.900
Totaal baten	10.735.222	10.990.000	11.171.659	11.156.422	11.276.812	11.387.106	11.466.014
Personeelslasten	8.235.436	8.926.000	8.984.389	8.959.508	9.043.979	9.117.072	9.182.820
Afschrijvingen	305.290	352.000	405.295	402.994	369.781	406.982	420.142
Huisvestingslasten	1.788.811	689.000	770.800	767.550	767.550	767.550	767.550
Overige lasten	995.352	941.000	1.161.175	1.116.370	1.110.502	1.110.502	1.110.502
Totaal lasten	11.324.889	10.908.000	11.321.659	11.246.422	11.291.812	11.402.106	11.481.014
Saldo baten en lasten	-589.667	82.000	-150.000	-90.000	-15.000	-15.000	-15.000
Financiële baten	17.193	11.000	0	0	0	0	0
Financiële lasten	0	0	0	0	0	0	0
Financieel resultaat	17.193	11.000	0	0	0	0	0
Nettoresultaat	-572.474	93.000	-150.000	-90.000	-15.000	-15.000	-15.000

2.2. De leerlingenprognoses voor de komende jaren per regio:

Leerlingaantallen	2016	2017	2018	2019	2020	2021	2022
Daalhuizen	331	345	392	400	390	370	360
Kameleon	140	106	129	129	131	127	119
Rozendaal	229	214	205	216	218	220	220
Velp/Rozendaal	700	665	726	745	739	717	699
Rheder Enk	180	195	209	230	231	225	220
Lappendeken	115	102	118	104	103	106	108
Rheden/De Steeg	295	297	327	334	334	331	328
Emmaschool	152	139	134	139	139	139	139
Wensvogel	145	142	135	127	120	118	118
AMG Schmidtschool	84	76	58	57	58	54	56
De Expeditie	76	61	40	45	53	51	66
Prins. Margrietschool	140	138	140	136	140	138	138
Dieren e.o.	597	556	507	504	510	500	517
sbao Sterrenbos	102	107	95	95	100	120	120
Totaal	1694	1625	1655	1678	1683	1668	1664
Vershil t.o.v. vorig jaar		-69	30	23	5	-15	-4
%		-4,1%	1,8%	1,4%	0,3%	-0,9%	-0,2%

2.3. Investeringsbegroting

Investeringsbegroting	2018	2019	2020	2021	2022	2023
<u>Zonnepanelen:</u>						
Daalhuizen	53.240					
Kameleon	27.830					
Rheder Enk	86.213					
Lappendeken		50.000				
Wensvogel		50.000				
Margriet		50.000				
Emma		50.000				
Zonnepanelen	167.283	200.000	0	0	0	0
<u>Onderwijskundige aanpassingen:</u>						
Expeditie	20.000					
Margriet		20.000				
Daalhuizen		20.000				
Kameleon		20.000				
Emma		20.000				
Lappendeken		20.000				
Rheder Enk		20.000				
Overige locaties			40.000	40.000		
Onderwijskundige aanpassingen	20.000	120.000	40.000	40.000	0	0
Nieuwbouw Rozendaal	200.000					
ICT	169.000	194.400	46.500	49.000	30.000	29.000
Leermiddelen	24.000	166.769	15.000	4.500	0	0
Meubilair	14.000	216.500	20.000	20.000	20.000	20.000
Overige	53.000	14.500	0	0	0	0
Reguliere investeringen	260.000	592.169	81.500	73.500	50.000	49.000
Totaal investeringen	647.283	912.169	121.500	113.500	50.000	49.000

n.b. Bovenstaande bedragen hebben betrekking op de concrete investeringsplannen van de scholen. In werkelijkheid zullen de investeringsbedragen hoger zijn, omdat de reguliere vervangingsinvesteringen nog moeten worden toegevoegd; deze zijn wel meegerekend in de afschrijvingskosten.

2.4. Meerjarenbalans

Balans	2017	2018	2019	2020	2021	2022	2023
Materiele Vaste Activa	1.560.963	1.576.402	2.083.276	1.801.782	1.545.501	1.188.519	817.377
Financiele Vaste Activa	399.712	0	0	0	0	0	0
Totaal vaste activa	1.960.675	1.576.402	2.083.276	1.801.782	1.545.501	1.188.519	817.377
Vorderingen	773.821	797.048	1.000.000	1.000.000	1.000.000	1.000.000	1.000.000
Effecten	200.851	0	0	0	0	0	0
Liquide middelen	2.850.237	3.570.937	2.349.295	2.440.789	2.532.070	2.824.052	3.130.194
Totaal vlottende activa	3.824.909	4.367.985	3.349.295	3.440.789	3.532.070	3.824.052	4.130.194
Totaal activa	5.785.584	5.944.387	5.432.571	5.242.571	5.077.571	5.012.571	4.947.571
Eigen vermogen	3.507.959	3.664.071	3.514.071	3.424.071	3.409.071	3.394.071	3.379.071
Voorzieningen	1.148.244	1.118.500	918.500	818.500	668.500	618.500	568.500
Kortlopende schulden	1.129.381	1.161.816	1.000.000	1.000.000	1.000.000	1.000.000	1.000.000
Totaal passiva	5.785.584	5.944.387	5.432.571	5.242.571	5.077.571	5.012.571	4.947.571

2.5. Kasstroom

Kasstroom	2017	2018	2019	2020	2021	2022	2023
Beginstand liquide middelen	2.014.986	3.051.087	3.570.937	2.349.295	2.440.789	2.532.070	2.824.052
Saldo baten en lasten	-589.667	82.000	-150.000	-90.000	-15.000	-15.000	-15.000
Afschrijvingen	305.290	352.000	405.295	402.994	369.781	406.982	420.142
Mutaties voorzieningen	1.016.207	-29.744	-200.000	-100.000	-150.000	-50.000	-50.000
Mutaties vorderingen	40.182	-23.227	-202.952	0	0	0	0
Mutaties schulden	37.192	32.435	-161.816	0	0	0	0
Ontvangen interest	17.193	11.000	0	0	0	0	0
Betaalde interest	0	0	0	0	0	0	0
Investerings	-192.240	-304.745	-912.169	-121.500	-113.500	-50.000	-49.000
Vrijval Financiele Activa	401.944	400.131	0	0	0	0	0
Eindstand liquide middelen	3.051.087	3.570.937	2.349.295	2.440.789	2.532.070	2.824.052	3.130.194

2.6. Ontwikkeling kengetallen

Kengetallen	2017	2018	2019	2020	2021	2022	2023
Solvabiliteit 1 (>30%)	60,63%	61,64%	64,69%	65,31%	67,14%	67,71%	68,30%
Solvabiliteit 2 (>30%)	80,48%	80,46%	81,59%	80,93%	80,31%	80,05%	79,79%
Liquiditeit (>0.75)	3,39	3,76	3,35	3,44	3,53	3,82	4,13
Huisvestingsratio (<10%)	15,80%	6,32%	6,81%	6,82%	6,80%	6,73%	6,69%
Weerstandsvermogen (>5%)	32,62%	33,31%	31,46%	30,69%	30,23%	29,81%	29,47%
Rentabiliteit (>0%)	-5,32%	0,85%	-1,34%	-0,81%	-0,13%	-0,13%	-0,13%
Pers.lasten / Totale baten	76,59%	81,14%	80,42%	80,31%	80,20%	80,06%	80,09%
Overige lasten / Totale baten	28,73%	18,02%	20,92%	20,50%	19,93%	20,07%	20,04%